



Statens vegvesen

REGULERINGSPLAN Plan-ID 2012314

Planbeskrivelse



## Fv82 Maurnes - Reinsnes

Forslag til detaljregulering

Sortland kommune

## Forord

### Hva er en reguleringsplan

Formålet med en reguleringsplan er å fastsette mer i detalj hvordan arealet innenfor planavgrensningen skal utnyttes eller vernes. Reguleringsplan er også i mange tilfeller nødvendig rettsgrunnlag for gjennomføring av tiltak og utbygging, blant annet ved eventuell ekspropriasjon av grunn.

### Reguleringsplanens innhold

En reguleringsplan omfatter ett eller flere kart med tilhørende bestemmelser. Planen kan inneholde ett eller flere hoved- og/eller underformål. Formålene kan beskrives hver for seg eller i kombinasjon. Kart og bestemmelser er juridisk bindende. I tillegg er det utarbeidet en tekstlig planbeskrivelse.

I et tidsrom på 10 år fra planen er vedtatt er den grunnlag for ekspropriasjon uten ny behandling av ekspropriasjonsgrunnlaget.

### Behandling av reguleringsplan

Plan- og bygningsloven gir Statens vegvesen, etter nærmere avtale, mulighet til å utarbeide reguleringsplan etter kapittel 12 fram til politisk sluttbehandling i kommunen.

Oppstart av planarbeidet skal varsles ved offentlig kunngjøring. Dette skal sikre at grunneiere, og andre berørte får anledning til å delta i planprosessen. Det utarbeides deretter et planforslag som sendes på høring og legges ut til offentlig ettersyn. Etter at fristen for merknader er ute gjennomføres en merknadsbehandling og eventuelle endringer av planen blir foretatt. Deretter sendes planen til kommunen for sluttbehandling / vedtak.

Noen av sektormyndighetene har innsigelsesrett mot planen. Dersom eventuelle innsigelser ikke blir tatt til følge, kan kommunen be om mekling hos fylkesmannen. Hvis mekling ikke fører fram skal planen sendes til Miljøverndepartementet for endelig godkjenning. Departementet kan avgjøre om innsigelsene skal tas til følge og kan i så fall gjøre de endringer i planen som kreves. Kommunen kunngjør planvedtaket.

### Klage på vedtatt reguleringsplan

Vedtak om reguleringsplan kan påklages til Miljøverndepartementet iht PBL § 12-12 jfr. § 1-9. Avgjørelsesretten i klagesaker er delegert fra departementet til fylkesmannen. En eventuell klage skal stiles til Fylkesmannen og sendes via kommunen.

## Innhold

<b>1 Innledning</b> .....	<b>4</b>
<b>2 Bakgrunn for planforslaget</b> .....	<b>6</b>
2.1 Planområdet.....	6
2.2. Hvorfor utarbeides forslag til reguleringsplan.....	6
2.3 Målsetting for planforslaget og for ferdig vegprosjekt .....	6
2.4 Tiltakets forhold til KU-forskriften.....	7
2.5 Rammer og premisser for planarbeidet .....	7
2.5.1 Rikspolitiske retningslinjer .....	7
2.5.2 Nasjonale forventinger til regional og kommunal planlegging.....	7
2.5.3 Fylkesvegplanen .....	7
2.5.4 Kommunedelplanen.....	8
2.5.5 Reguleringsplaner .....	8
2.5.6 Trafikksikkerhetsplanen .....	9
2.5.7 Plan for sammenhengende sykkelveinett for Sortland .....	9
<b>3 Beskrivelse av planområdet, eksisterende forhold</b> .....	<b>10</b>
3.1 Beliggenhet .....	10
3.2 Dagens arealbruk og tilstøtende arealbruk .....	10
3.3 Trafikkforhold .....	10
3.4 Landskapsbilde .....	11
3.4.1 Landskapskarakter .....	11
3.4.2 Vegen i landskapet .....	12
3.5 Nærmiljø/friluftsliv .....	12
3.6 Naturmangfold.....	13
3.7 Kulturmiljø.....	14
3.7.1 Automatisk freda kulturminner.....	14
3.7.2 Kulturminner fra nyere tid .....	14
3.8 Naturressurser .....	15
3.8.1 Jordbruk .....	15
3.8.2 Reindrift .....	15
3.9 Grunnforhold .....	15
3.10 Kabler og ledninger.....	15
<b>4 Beskrivelse av planforslaget</b> .....	<b>16</b>

4.1 Forutsetninger og standardvalg .....	16
4.1.1 Kjøreveger .....	16
4.1.2 Gang- sykkelveger .....	16
4.1.3 Anlegg for kollektivtrafikk .....	17
4.1.4 Reinsnesbrua .....	17
4.2 Universell utforming .....	17
4.3 Planlagt arealbruk .....	17
<b>5 Virkninger av planforslaget .....</b>	<b>18</b>
5.1 Framkommelighet og trafikksikkerhet .....	18
5.2 Samfunnsmessige forhold .....	18
5.3 Naboskap og grunnerverv .....	18
5.3.1 Berørt bebyggelse .....	18
5.3.2 Avkjørsler og andre naboforhold .....	19
5.4 Byggegrenser .....	19
5.5 Gang- og sykkeltrafikk .....	19
5.6 Kollektivtrafikk .....	19
5.7 Landskap/bybilde .....	20
5.7.1 Landskapstilpasninger i planen .....	20
5.7.2 Avbøtende tiltak og videre arbeid .....	20
5.8 Nærmiljø/friluftsliv .....	21
5.9 Naturmiljø og forholdet til naturmangfoldloven .....	22
5.10 Kulturmiljø .....	22
5.11 Naturressurser .....	23
5.11.1 Jordbruk .....	23
5.11.3 Reindrift .....	24
5.12 Støy og vibrasjoner .....	24
5.14 Massehåndtering .....	24
<b>6 Risiko, sårbarhet og sikkerhet ROS-analyse .....</b>	<b>25</b>
<b>7 Gjennomføring av forslag til plan .....</b>	<b>26</b>
7.1 Framdrift og finansiering .....	26
7.2 Utbyggingsrekkefølge .....	26
7.3 Trafikkavvikling i anleggsperioden .....	26
7.4 Miljø, SHA- og YM-plan for byggefasen .....	27
<b>8 Innspill til varsel om planstart .....</b>	<b>29</b>

<b>9 Adresse og grunneierliste .....</b>	<b>29</b>
<b>10 Forslag til reguleringsbestemmelser .....</b>	<b>32</b>
<b>11 Plankart.....</b>	<b>34</b>

## Figurliste

Fig. 1 Kartutsnitt Sortland–Risøyhamn .....	4
Fig.2 Kartutsnitt som viser planområdets beliggenhet .....	6
Fig.3 Utsnitt av kommunedelplanens arealdel .....	8
Fig.4 Utsnitt av reguleringsplan Reinsnes .....	9
Fig.5 Planstrekning Maurnes–Reinsnes (4,6km) .....	10
Fig.6 Landskapet i planområdet .....	11
Fig.7 Vegen .....	12
Fig.8 Fellestunet på Reinsnes .....	14
Fig. 9 Tverrprofil .....	16
Fig.10 Kulturlandskap.....	21
Fig.11 Anbefalt utforming av sidearealer i områder med dyrka mark. ....	23



## 1 Innledning

Med hjemmel i plan og bygningslovens § 12–8 jf. § 3–7 har Statens vegvesen, på oppdrag fra Nordland fylkeskommune og i samarbeid med Sortland kommune, igangsatt reguleringsarbeid.

Reguleringsplan fv82 Maurnes – Reinsnes er en del av overordnet planprosjekt «Utbedring fv. 82 Sortland – Risøyhamn», definert av Nordland fylkeskommune. Planområdet er inndelt i seks delstrekninger (A–F) hvor strekningen fv.82 Maurnes–Reinsnes inngår som delstrekning C.



Fig. 1 Kartutsnitt Sortland–Risøyhamn

Planarbeidet på delstrekning C skal sikre tilstrekkelig areal til vegformål, herunder generell utvidelse av vegbredden, sikring av myke trafikanter ved etablering av gang og sykkelveg samt til rettelegging for kollektivtrafikk gjennom oppgradering av busslommer. Planstrekningen utgjør 4,6 km.

Varsel om oppstart av planarbeidet ble kunngjort i bladet Vesterålen 11.05.12, og tilsendt berørte parter, grunneiere, myndigheter og interessenter 09.05.12. Det kom 13 innspill til planen.

Det ble avholdt åpent informasjonsmøte 31.01.13 hvor det ble orientert om prosjektet (organisering, rammebetingelser, utfordringer, framdriftsplan og utkast tegninger).

Forslag til reguleringsplan for Fv82, strekningen Maurnes–Reinsnes sendes på høring og legges ut til offentlig ettersyn. Høringsperioden er fra **7.mai til 21.juni** og det tas sikte på vedtatt plan innen oktober 2013.

Forslag til reguleringsplan legges ut følgende steder:

- Statens vegvesen, Avdeling Midtre Hålogaland, Sortland trafikkstasjon
- Sortland Rådhus, 8400 Sortland
- [www.vegvesen.no/vegprosjekter](http://www.vegvesen.no/vegprosjekter)
- [www.sortland.kommune.no](http://www.sortland.kommune.no)

Forslag til reguleringsplan omfatter følgende plandokumenter:

- Planbeskrivelse med reguleringsbestemmelser og plankart
- Illustrasjonshefte (A3 hefte med tekniske tegninger)
- Landskapsvurderinger (kun tilgjengelig på internett)
- Geoteknisk rapport (kun tilgjengelig på internett)
- Fylkesmannens ROS analyse skjema (kun tilgjengelig på internett)

Eventuell spørsmål kan rettes til Stine Havelin, tlf.995 68 555, e-post:

[stine.havelin@vegvesen.no](mailto:stine.havelin@vegvesen.no)

Kontaktperson i Sortland kommune er Jan Harry Johansen, tlf.76 10 91 05, e-post:

[Jan.Harry.Johansen@sortland.kommune.no](mailto:Jan.Harry.Johansen@sortland.kommune.no)

**Frist for merknader til planen er 21.juni 2013.**

**Merknader sendes til:**

**Statens vegvesen, Dreyfushammarn 31, 8002 Bodø eller [firmapost-nord@vegvesen.no](mailto:firmapost-nord@vegvesen.no)**

## 2 Bakgrunn for planforslaget

### 2.1 Planområdet

Planområdet ligger på Hinnøya i Sortland kommune, Nordland fylke. Nærmeste by er Sortland og nabokommunene er Andøy, Kvæfjord, Lødingen, Hadsel, Bø og Øksnes. Fylkesveg 82 strekker seg fra Melbu via Stokmarknes– Sortland – Risøyhamn til Andenes. Planstrekningen fv82 Maurnes–Reinsnes går fra avkjørselen opp til idrettsbanen på Maurnes og fram til Høgeidet, en strekning på 4,6 km. Planforslaget legger til rette for å avsette areal til utvidelse av fv82 til to-felts kjøreveg på hele strekningen samt etablering av gang og sykkelveg fra Maurnes og fram til Stamneskrysset.

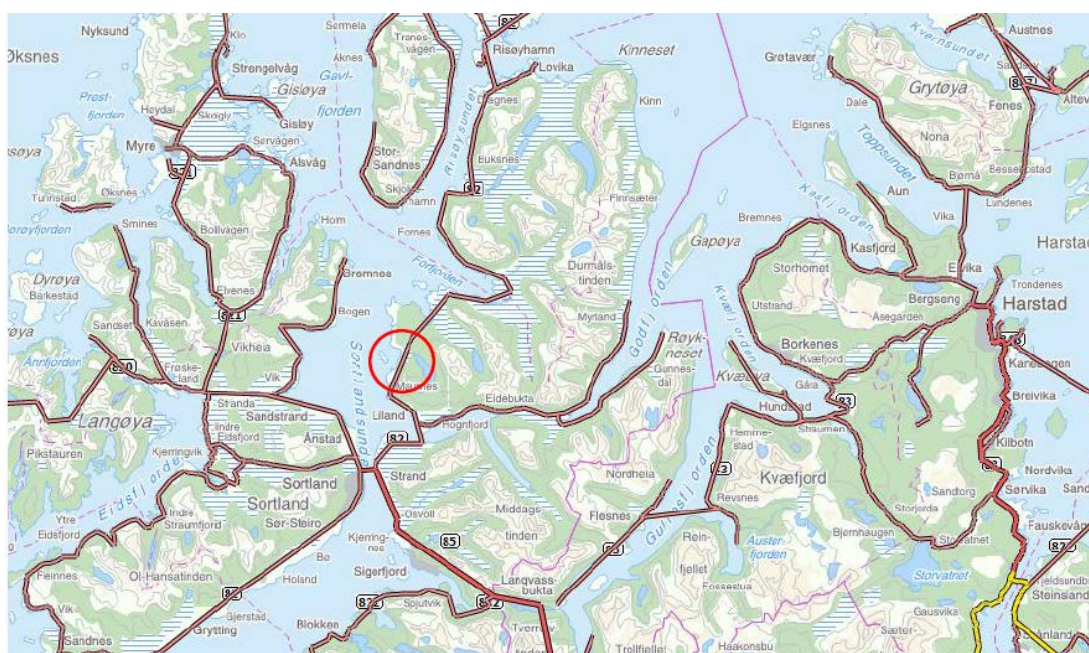


Fig.2 Kartutsnitt som viser planområdets beliggenhet

### 2.2. Hvorfor utarbeides forslag til reguleringsplan

Bakgrunnen for reguleringsplanarbeidet er at dagens vegstandard ikke anses for tilfredsstillende med tanke på vegbredde og bæreevne. Vegen skal forsterkes til 10 tonn sommerbæreevne og breddeutvides til 6,5 m. Delstrekningen er prioritert med bakgrunn i at den er skoleveg.

### 2.3 Målsetting for planforslaget og for ferdig vegprosjekt

Vegprosjektet vil føre til bedre vegstandard, derav forbedret framkommelighet og trafiksikkerhet for brukere av vegstrekningen. Etablering av gang- og sykkelveg vil føre til bedring av trafiksikkerheten for myke trafikanter.



## 2.4 Tiltakets forhold til KU-forskriften

Vegplaner skal vurderes etter forskrift om konsekvensutredning (av 1. april 2005) dersom de kan få vesentlige virkninger for miljø, naturressurser eller samfunn. Vi oppfatter ikke at dette reguleringsplanarbeidet, som skal hjemle utbedring og oppgradering av eksisterende veganlegg, vil få vesentlige virkninger av negativ betydning for miljø eller samfunn. Dette er avklart med Sortland kommune. Reguleringsplanarbeidet er i tråd med overordnet plan (kommuneplan). Det er likevel utarbeidet fagrapporter for relevante tema, eksempelvis landskap, kultur og naturmiljø.

## 2.5 Rammer og premisser for planarbeidet

### 2.5.1 Rikspolitiske retningslinjer

Følgende rikspolitiske retningslinjer legges til grunn for arbeidet:

- Rikspolitiske retningslinjer for samordnet areal- og transportplanlegging
- Rikspolitiske retningslinjer for barn og unges interesser i planleggingen

### 2.5.2 Nasjonale forventinger til regional og kommunal planlegging

Fra T-1497 «Nasjonale forventinger» er følgende punkt særlig relevante i denne planen (utdrag):

- Unngå nedbygging av viktige naturtyper, friluftsområder, kulturlandskap og dyrka mark samt inngrep i viktige kulturminner og naturmiljø.
- Reindriftens interesser og behov synliggjøres og ivaretas på en helhetlig måte.
- Naturmangfoldloven legges til grunn for planlegging som berører naturmangfold.
- At det langs vassdrag tas hensyn til allmenne interesser
- Ta hensyn til oppvekstmiljø og involvere barn og unge i planleggingen
- Legge til rette for aktiv livsstil (...) gjennom etablering av trygge og sammenhengende forbindelser for gående og syklende.

### 2.5.3 Fylkesvegplanen

Utbedring og vedlikehold av den eksisterende transportinfrastrukturen er et av de viktigste rammevilkårene for vekst og utvikling av næringslivet i Nordland. På vegsektoren vil utfordringene i hovedsak ligge på utvikling av stamvegnettet. Det vil også være nødvendig å utvikle den delen av fylkesvegnettet som har stor betydning for næringstransportene, og dermed på utvikling av et bærekraftig næringsliv og bosetting i distriktene. Tiltak som løser utfordringer knyttet til akseltrykk, stigning og kurvatur virker positivt for mange ulike trafikantgrupper. Prioriteringer av utbedring og vedlikehold er viktig for å bedre disse egenskapene ved vegnettet. Det vil øke fremkommeligheten for innbyggere og næringsliv, og stanse forfallet av veger og bruer.

Fylkesveg 82 er en viktig veg for fiske og havbrukstransporten, samt for reiseliv og turisme. Utbedring inngår i fylkesvegplanenes oversikt over ruter med særlig stor betydning for næringstransporter, og hvor det er foreslått at det lages plan for utbedring av eksisterende

vegnett. Det satses på tiltak som sikrer forutsigbarhet, effektiv og sikker framkommelighet på eksisterende veger. Prosjektet er omtalt som strekningsvis prosjekt i handlingsprogrammet 2010–2019, men ligger ikke inne i fylkeskommunens økonomiplan for perioden 2013–16, FT sak 62/2012.

#### 2.5.4 Kommunedelplanen

Gjeldende overordnet plan er Sortland kommunes «Kommunedelplanen for de spredtbygde områdene 2005 – 2017». I denne planen inngår gang- og sykkelveg langs fv82 på strekningen fra kryss fv959 (Hognfjord-krysset) til kryss kommunal veg til Stamnes (Stamneskrysset). Se utsnitt.

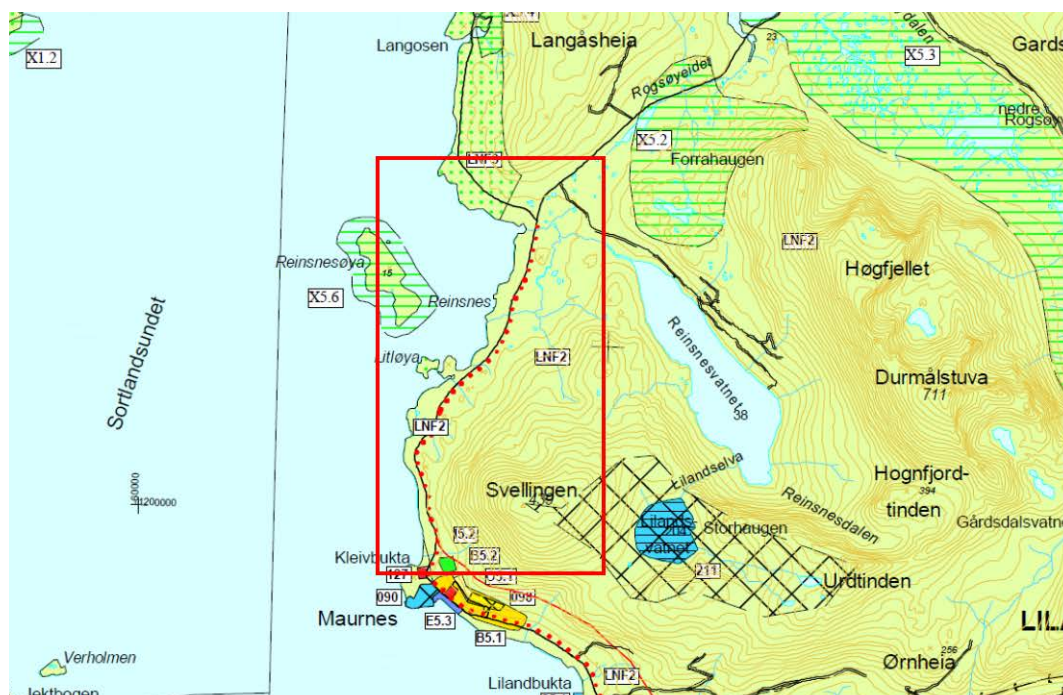


Fig.3 Utsnitt av kommunedelplanens arealdel

#### 2.5.5 Reguleringsplaner

##### Reguleringsplan Reinsnes

Reguleringsplan «Reinsnes» (2005) gjelder for del av fv82 på strekningen Maurnes–Reinsnes. Den regulerte strekningen utgjør ca. 500 meter og legger til rette for hyttefelt, boligfelt og område for turistanlegg. I møte med Sortland kommune ble det avklart at Statens vegvesen kan gjøre endring på offentlig vegformål for Reinsnesplanen, uten at denne planens forutsetning blir endret.



Fig. 4 Utsnitt av reguleringsplan Reinsnes

### **Reguleringsplan Holmen – Maurnes**

Det pågår reguleringsplanarbeid for strekningen fv82 Holmen – Maurnes. Denne strekningen inngår som delstrekning B i det overordnede prosjektet «Utbedring fv.82 Sortland–Risøyhamn» og har grensesnitt mot fv.82 Maurnes–Reinsnes.

#### **2.5.6 Trafikksikkerhetsplanen**

I kommunens trafikksikkerhetsplan (2009) var gang og sykkelveg på Maurnes (primært 4 km fra skolen) satt opp som 1. prioritet. Ved forvaltningsreformen i 2010 ble de fleste riksvegene overført til fylkeskommunen og omklassifisert til fylkesveger. Av den grunn er prosjektet tatt ut av kommunens prioriteringsliste, da prosjektet nå skjer i regi av fylkeskommunen.

#### **2.5.7 Plan for sammenhengende sykkelveinett for Sortland**

Planområdet til og med Stamneskrysset omfattes i forslag til «Plan for sammenhengende sykkelveinett for Sortland». Planen omfatter områder med størst konsentrasjon av folk, der sykkelavstanden inn til de største arbeidsplassene i Sortland sentrum er under 15 km.

### 3 Beskrivelse av planområdet, eksisterende forhold

#### 3.1 Beliggenhet

Planstrekningen er 4,6 km lang og går fra idrettsbanen i utkanten av tettstedet Maurnes og fram til Reinsnes (Høgeidet). Tettstedet Maurnes ligger ca. 9 km fra Sortland bru.

Sortland kommune har 10 054 innbyggere<sup>1</sup>. Kommunesenteret Sortland har bystatus og er et geografisk og kommunikasjonsmessig senter for Vesterålen. På Sortland er kommunens rådhus, skoler, idrettsanlegg samt ulike service og næringsfunksjoner lokalisert. Sortland regnes for handelssentret i Vesterålen.



Fig.5 Planstrekning Maurnes–Reinsnes (4,6km)

#### 3.2 Dagens arealbruk og tilstøtende arealbruk

Store åpne myrer, snaumark og jordbruksareal er dominerende arealtyper i området. Noen tidligere åpne områder er i ferd med å gro igjen av krattskog. Veggen er også et viktig element i området. Den ligger med god avstand fra sjøen, med utmark og dyrkamark mellom fjord og veg. Det er noe randbebyggelse i området, både eneboliger og gårdstun. Disse ligger i hovedsak på øvre side av fylkesvegen.

#### 3.3 Trafikkforhold

Fv82 er gjennomfarts veg og hovedveg til Andøy kommune og adkomstveg til randbebyggelsen på strekningen. Dette fører til relativt mye trafikk og til tider stor andel tungtrafikk (frakt av fisk), dessuten stor trafikk av turister om sommeren.

Det er noe randbebyggelse langs fylkesvegen på strekningen Maurnes–Reinsnes, det er mest bebyggelse på Reinsnes. Strekningen er skoleveg med manglende gang og sykkelveg.

<sup>1</sup> Kilde: SSB: Folkemengde i Sortland kommune pr. 4. kvartal 2012



Fartsgrensen på strekningen er 80 km/t. Gjennomsnittlig trafikkmengde per døgn (ÅDT) på strekningen er 1000 med tungbilandel på om lag 12 %. I tidsrommet 2002 – 2011 ble det politi registrert 2 trafikkulykker (utforkjøringer) med personskader på strekningen.

### 3.4 Landskapsbilde

Det er utarbeidet en fagrapport for landskap som gjelder hele strekningen langs fv82 fra Sortland til Risøyhamn<sup>2</sup>. Denne gir en overordnet beskrivelse av landskapet og peker på utfordringer og tiltak for håndtering av landskap i plan og byggeperiode. Fagrapporten kan leses på [vevesen.no](http://vevesen.no) / vegprosjekter. Videre følger et sammendrag.

#### 3.4.1 Landskapskarakter

Planområdet strekker seg langs deler av Sortlandssundets østside. Det befinner seg i et utpreget fjordlandskap, som er karakteristisk for Vesterålen. Sortlandssundet omkranses av markante fjelltopper, både spisse, steile tinder, og lavere og rundere. Vegetasjonsstrukturen i området er preget av skog, både bjørk og plantefelt med gran. I tillegg er myr- og lyngvegetasjonen typisk i landskapet. Videre er kulturlandskapet en viktig del av landskapskarakteren rundt Sortlandssundet, og i planområdet. Mellom fjæra og fjell er store flate områder som brukes til beite og dyrking. Spredte tun og naust i fjæra er en karakteristisk del av bebyggelsesstrukturen i kulturlandskapet. Planområdet befinner seg i et variert landskap, hvor deler av kulturhistorien har synlige spor i landskapet. De markante fjellene, fjordpreget og kulturlandskapet står i stor kontrast til hverandre, og skaper et iøynefallende landskap.



*Utsikten fra planområdet er svært iøynefallende. Landskapet er av stor skala, og preges av kontrasten mellom høy fjell og den brede vannflaten. Her ser vi Sortlandssundet, Sortlandsbrua og de høye fjellene i Møysalen nasjonalpark som danner fondvegg i landskapsrommet.  
Foto: Mari Hagen*

Fig.6 Landskapet

---

<sup>2</sup> Svv: «Fv. 82 Sortland Risøyhamn. Fagrapport landskap. Formingsveileder. Håndtering av landskap i plan- og byggeperiode.» (Mari Hagen, 2012).

### 3.4.2 Veggen i landskapet

Planområdet er i hovedsak begrenset til eksisterende veg korridor, samt et langsgående belte på hver side av veggen (til gang- og sykkelveg og breddeutvidelse). Det er sammensatt av ulike typer arealbruk: bebyggelse, beite, dyrka mark, skog og myrområder. Det er spredt bebyggelse i området, i hovedsak på oversiden av veggen. De fleste husene er bygget i løpet av de siste 60 årene. Dagens veg ligger lett i landskapet, og dens skala og omfang står i et harmonisk forhold til bebyggelsesstrukturen og landskapet. Isolert sett er dagens veg et nøkternt inngrep i omgivelsene, og har mer karakter av livsnerve enn som fysisk barriere. Strekningen tilbyr trafikanten god reiseopplevelse. Veggen ligger litt høyere enn fjorden, og man får god utsikt over det store landskapsrommet. Enkelte steder kjører man inn i lukkede korridorer som omkranses av vegetasjon, men reiseopplevelsen preges først og fremst av åpne rom og god utsikt. Nord i planområdet, ved avkjøringen til Stamnes, fjerner veggen seg fra fjordlandskapet, og man kommer opp på et lite eid med åpent lynglandskap. Her avsluttes delstrekning C. Videre kommer man ned mot fjorden igjen. Vekslingen og kontrasten mellom kultur- og naturlandskap er oppsiktsvekkende, og gir god variasjon på strekningen.



*Dagens veg ligger lett i terrenget, og står i et harmonisk forhold til resten av landskapet den strekker seg gjennom. Det karakteristiske for reiseopplevelsen er kombinasjonen mellom åpne rom som både beveger seg i natur- og kulturlandskap. Også her ser man Møysalen nasjonalpark i bakgrunnen mot sør.  
Foto: Mari Hagen*

Fig.7 Veggen

### 3.5 Nærmiljø/friluftsliv

Området rundt Reinsnes er vist som et viktig friluftsområde i «Kommunedelplan for fysisk aktivitet og naturopplevelser 2011 – 2014». Det er ikke statlig sikrede friluftsområder innenfor eller nær planområdet. Det er skole på Maurnes og veggen mellom Maurnes og Reinsnes er skoleveg for barn.

### 3.6 Naturmangfold

Naturforvalter hos Statens vegvesen har befart planområdet med fokus på biologisk mangfold av særlig verdi samt svartelista arter<sup>3</sup>.

#### Registrerte naturverdier

Det er ingen registreringer i naturbasen i nærheten av planområdet. Dette gjelder alle naturtema i basen: vern, vilt og naturtyper. Det er heller ingen registreringer i artskart av truede eller sårbare rødlistede arter og høyrisiko fremmede arter.

#### Reinsneselva

Det er ett større vassdrag i planområdet, Reinsneselva. Vassdraget har anadrom fiskebestand (sjørret). Bestandssituasjonen er regnet som spesielt hensynskrevende på grunn av påvirkning av lakselus<sup>4</sup>. Det er registrert elvemusling i Reinsneselva fra munningen og opp til Reinsnesvatnet. Den nedre delen av elva har lavest tetthet av muslinger. Bestanden regnes og sårbar til tross for at rekrutteringen er vurdert som middels<sup>5</sup>. Elvemusling har status som sårbar (VU) i Norsk Rødliste 2010 og Norge har et særlig ansvar for arten da arten er i tilbakegang i hele Europa og en antar at Norge har om lag en tredel av alle bestander i Europa<sup>6</sup>.

#### Andre opplysninger

I Sortland kommune er det gjort noe nyregistrering av naturtyper som enda ikke er lagt inn i naturbasen. Det gjelder en lokalitet for slåttemark og en for naturbeitemark, men ingen av dem ligger i eller nær planområdet. Befaring av planområdet gav ingen registrering av prioriterte naturtyper<sup>7</sup>, utvalgte naturtyper (jf. nml § 52), truede naturtyper<sup>8</sup> eller prioriterte arter (jf. nml § 23). Det ble heller ikke registrert noen fredete arter<sup>9</sup> eller rødlistede arter i kategori VU (sårbare), EN (sterkt truet) eller CR (kritisk truet).

Det ble registrert en forekomst av parkslirekne (*Reynoutria japonica*) på øvre side av vegen ved profil 10200 (Kleiva). Parkslirekne er regnet som fremmed art med svært høy risiko (SE) og er listet blant de 100 mest invaderende artene i verden<sup>10</sup>.

---

<sup>3</sup> Det er innhentet kunnskap om naturmiljø i tilgjengelige kilder som naturbasen (Direktoratet for naturforvaltning) og artskart (Artsdatabanken). Fylkesmannens miljøvernavdeling er konferert med tanke på mulige nye registreringer og eventuelle opplysninger som er unntatt offentlighet. Siden tiltaket gjelder utbedring av eksisterende veg får tiltaket ingen innvirkning på status for inngrepsfri natur, jfr. INON-basen (Direktoratet for naturforvaltning).

<sup>4</sup> Kilde: Lakseregisteret, Direktoratet for naturforvaltning

<sup>5</sup> Kilde: Jørgensen og Halvorsen (2009)

<sup>6</sup> Kilde: DN rapport (2006–3): «*Handlingsplan for elvemusling*»

<sup>7</sup> Kilde: DN-handbok 13

<sup>8</sup> Kilde: Norsk rødliste for naturtyper (2011)

<sup>9</sup> Forskrift om fredete arter (2001)

<sup>10</sup> Artsdatabanken, Norsk Svarteliste 2012

### 3.7 Kulturmiljø

Det er utarbeidet et eget kulturminnegrunnlag for reguleringsplan for fv. 82, Maurnes–Reinsnes. I det følgende vil det kun bli gitt en kort oppsummering av denne oversikten.

#### 3.7.1 Automatisk freda kulturminner

Det finnes til dels store kulturminneverdier langs fv. 82 i det aktuelle planområdet. Det er gjort til sammen 12 registreringer av lokaliteter og enkeltfunn fra forhistorisk tid på gården Reinsnes. Ni av disse ligger i- eller nært planområdet. Ingen av disse kommer i direkte konflikt med tiltakene som er beskrevet i planen.

#### 3.7.2 Kulturminner fra nyere tid

Når det gjelder kulturminner fra nyere tid bør en være oppmerksom på at dagens veg – og de påfølgende planlagte tiltakene – går tett inn mot området der det gamle fellestunet på Reinsnes lå.



Fig.8 Fellestunet på Reinsnes<sup>11</sup> Foto: Googlemaps.com

---

<sup>11</sup> SEFRAK registrerte bygg er markert på bildet med SFRAK ID.



## 3.8 Naturressurser

### 3.8.1 Jordbruk

Det er jordbruksareal, i hovedsak leieareal, som grenser opp til planområdet.

### 3.8.2 Reindrift

Det er vinterbeite for rein i området.

## 3.9 Grunnforhold

Løsmassekart fra NGU viser at planområdet består av tynn hav-/fjord- og strandavsetning samt forvittringsmateriale. Det er utført grunnundersøkelser bestående av totalsonderinger og opptak av prøveserier. Det er relativt grunt til fjell og registrerte løsmasser består av sand med varierende innhold av grus og silt.

Konklusjonen viser at geotekniske forhold i området synes å være i orden. Der vil ikke være stabilitetsproblemer med utbedring av vegen eller bygging av gang- sykkelveg. Stedvis er sandmassene dekket av et torvlag med varierende tykkelse, dette vil det være behov for å fjerne. For ytterlige informasjon se geoteknisk rapport på [www.vegvesen.no/vegprosjekter](http://www.vegvesen.no/vegprosjekter).

### 3.10 Kabler og ledninger

I den videre prosessen vil det måtte gjøres nærmere avklaringer rundt kabler og ledninger på strekningen. Kommunen opplyser at det ikke er offentlige VA-anlegg i det aktuelle området. Det finnes ingen oversikt over eventuelle private ledninger. Det er lavspent og kabler i bakken på strekningen.

## 4 Beskrivelse av planforslaget

### 4.1 Forutsetninger og standardvalg

Planstrekningen er på ca. 4,6 km. Følgende forutsetninger og standardvalg ligger til grunn for planleggingsarbeidet:

- Fylkesveg 82 skal planlegges utbedret til en kjørevegbredde på totalt 6,5 m. Forsterkning til 10 tonns sommerbæreevne, utbedringen innebærer ikke telefri veg.

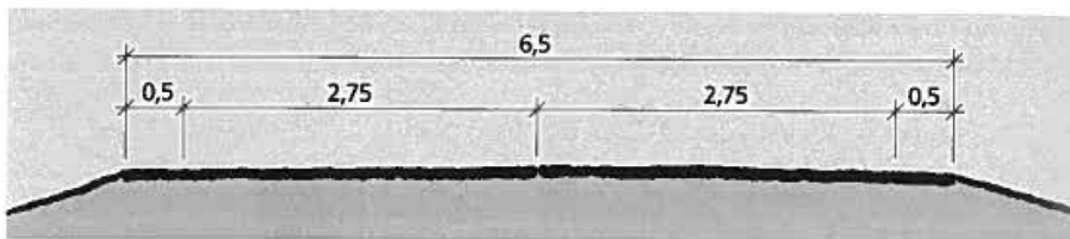


Fig. 9 Tverrprofil<sup>12</sup>

- Gang og sykkelvegen planlegges med en total bredde på 3,5 m (3 m + 0,25 m skulder x 2).
- Oppgradering av eksisterende busslommer.
- Reinsneselva: Forlengelse av bru/kulvert for etablering av gang- og sykkelveg. Gammel bru over Reinsneselva fjernes.
- Sideterreng ved dyrkamark planlegges med helling 1:8 for bedre landskapstilpasning, og for å minimere tap av dyrkbare arealer.

#### 4.1.1 Kjøreveger

Dagens fv82 har ikke vegbredde som tilfredsstillende kravet til 2-felts kjøreveg med midtstripe. Utvidelsen vil utgjøre mellom 0,5–1,0 meter avhengig av eksisterende vegbredde og eiendomsgrense. Utvidelsen vil i hovedsak skje på høyre/øvre side av vegen men stedvis vil utvidelsen skje på begge sider.

#### 4.1.2 Gang- sykkelveger

Det planlegges etablering av 3,5 km separat gang og sykkelveg på høyre side (oversiden) av vegen. Planområdet har grensesnitt mot reguleringsplan for fv82 Holmen – Maurnes (delstrekning B) og vil legge til rette for videreføring av gang og sykkelveg fra idrettsbanen i utkanten av Maurnes og videre nordover til Stamneskrysset. Sammenhengende og enhetlig utforming av gang- og sykkelvegnettet legger til rette for større bruk av dette.

<sup>12</sup> Statens vegvesen 2008: «Veg og gateutforming. Håndbok 017».

Strekningen er skoleveg og har fartsgrense 80 km/t. Separat gang- og sykkelveg med rabatt gir økt sikkerhet og trygghet for de myke trafikantene, og er også fordelaktig med tanke på drift og vedlikehold vinterstid.

#### 4.1.3 Anlegg for kollektivtrafikk

Eksisterende busslomme profil 1960–1220 flyttes ca. 70 meter mot sør. Busslomme profil 1350 – 13100 på Reinsnes opprettholdes og oppgraderes.

#### 4.1.4 Reinsnesbrua

Reinsnesbrua er en elementkulvert bygd i 1986 og er i god stand. Den har en gjennomløpslengde på 12 meter. Vegtiltaket vil medføre en forlengelse av eksisterende bru for etablering av gang- og sykkelveg. Gamle Reinsnes bru (se fig.8) vil bli fjernet i forbindelse med utbedringen. Gammelt vegareal (ved profil 1650) vil tilbakeføres til opprinnelig arealformål.

### 4.2 Universell utforming

Areal til trafikkformål er tilstrekkelig for i byggeplanfasen å ivareta universell utforming av gang og sykkelveg og bussholdeplasser, jfr. Statens vegvesens håndbok 017, 278, Regional strategi, Plan og bygningslovens § 29–3 og byggeteknisk forskrift.

### 4.3 Planlagt arealbruk

Regulert areal er angitt med følgende formål, jfr. Plan og bygningslovens § 12– 5:

#### **Samferdselsanlegg og teknisk infrastruktur**

- Kjøreveg
- Gang/sykkelveg
- Annen veggrunn
- Kollektivholdeplass

#### **Landbruks-, natur-, og friluftformål samt reindrift (LNFR)**

–Areal for nødvendige tiltak for landbruk og reindrift og gårdstilknyttet næringsvirksomhet basert på gårdens ressursgrunnlag.

#### **Områdebestemmelser**

- Midlertidig anleggsbelte (skravur)

## 5 Virkninger av planforslaget

### 5.1 Framkommelighet og trafikksikkerhet

Økt vegbredde til to-felts kjøreveg med midtlinje samt etablering av gang- og sykkelveg vil føre til bedre framkommelighet og trafikksikkerhet.

### 5.2 Samfunnsmessige forhold

Fylkesveg 82 fra Melbu via Sortland til Andenes er en viktig ferdselsåre i distriktet. For fiskeri og havbrukstransport er fylkesvegnettet svært viktig da produksjonsbedriftene ligger langs eller i enden av disse vegene. Utbedring av fv82 vil medføre bedre kjøreforhold både for beboere langs vegen, så vel som for næringslivet.

### 5.3 Naboskap og grunnerverv

Vedtatt reguleringsplan er et juridisk dokument som danner grunnlag for erverv av nødvendig grunn og rettigheter for å gjennomføre planen. En reguleringsplan fastsetter framtidig arealbruk for området og er ved kommunestyrets vedtak bindende for nye tiltak eller utvidelse av eksisterende tiltak, jf. plan og bygningslovens § 12 – 4 første ledd.

Når Statens vegvesen skal etablere en ny veg eller utbedre en allerede eksisterende veg, erverver vegvesenet eiendomsretten til de arealer som trengs til bygging eller utvidelse av vegen. Areal som erverves til vegformål skal normalt følge formålsgrensen i planen. Dette kalles grunnerverv.

Dersom det ikke oppnås frivillige avtaler, kan grunn og rettigheter erverves ved ekspropriasjon (tvungen avståelse). Ekspropriasjon kan vedtas av kommunen i medhold av plan og bygningslovens § 16 – 2, eller av Statens vegvesen i medhold av veglovens § 50. Erstatning for grunn og rettigheter ved tvungen avståelse blir fastsatt ved rettslig skjønn.

Statens vegvesen har laget en informasjonsbrosjyre som heter « *Hva skjer når Statens vegvesen erverver grunn* ». Denne kan også leses på internett på følgende adresse:

<http://www.vegvesen.no/attachment/104923/binary/176577>

#### 5.3.1 Berørt bebyggelse

På deler av strekningen er det spredt randbebyggelse. Den planlagte vegutbedringen og etableringen av gang og sykkelveg vil ikke komme i direkte konflikt med bygninger men vil medføre noe arealinngrep i hager og jordbruksareal.



### 5.3.2 Avkjørsler og andre naboforhold

Alle nye og fremtidige avkjørsler er avmerket, dette er det viktig å se på når reguleringsplanene er på høring. Avkjørsler som fremgår av tilgjengelige grunnlagskart er tatt med. Dersom det er avkjørsler som er glemt, ta kontakt med Statens vegvesen.

Det er foreslått å redusere antall avkjørsler. Følgende avkjørsler foreslås stengt:

Avkjørsel type	Gnr/bnr	Avkjørsel endres til profil
Jordbruksavkjørsel	28/3, profil 12960 stenges. Eiendommen har to avkjørsler ca. 20m avstand	Avkjørsel ca. 12940 justeres og dimensjoneres til gårdsdrift.
Avkjørsel	28/3, profil 13260 stenges	
Avkjørsel	28/8 Profil 11505 stenges. Eiendommen har to avkjørsler.	11460

### 5.4 Byggegrenser

Anvisning av byggegrenser i reguleringsplanen er kun aktuell i forbindelse med regulering av utbyggingsområder. I og med at planen kun tar for seg trafikkarealer som skal medgå til breddeutvidelsen og anlegg av gang og sykkelveg med skjæring/fylling, vil byggegrenser ikke inngå i planen. Byggegrensene i tidligere planer vil bli opprettholdt. Når det fremmes nye planer for utbygging ved og langs fylkesvegen vil byggegrensen bli vurdert og avklart i hver enkel plan.

Der byggegrense ikke fremgår av tidligere planer vil Veglovens bestemmelser om byggegrense i henhold til § 29 være gjeldende. Her fremgår at byggegrense langs fylkesveg skal være 50 meter. Med dette menes 50 meter fra senterlinjen til begge sider.

### 5.5 Gang- og sykkeltrafikk

Bygging av gang og sykkelveg med rabatt vil gi økt sikkerhet og trygghet for de myke trafikantene. Sammenhengende og enhetlig utforming av gang og sykkelvegnett gir større bruk av dette.

### 5.6 Kollektivtrafikk

Tilrettelegging for kollektivtrafikken gjennom oppgradering og oppstramming av eksisterende lommer vil gjøre dette tilbudet mer attraktivt og trafikksikkert. Oppsett av leskur på de mest værutsatte lommene vil også gi positive virkninger.

## 5.7 Landskap/bybilde

Planen foreslår en utbedring av fv82 i en strekning på 4,6 km, samt etablering av gang- og sykkelveg på oversiden av vegen. I planforslaget er det lagt opp til at den nye veglinja følger eksisterende trasé. Veggen blir dermed liggende lett i terrenget, slik den allerede gjør i dag. Inngrepet vil medføre liten negativ til ingen konsekvens for landskapsbildet. Like etter at anlegget er ferdig bygget vil sporene være godt synlige, men etter hvert som sidearealer og istandsatte rester av vegen gror til, vil endringene være svært små. Både nær- og fjernvirkning vil være liten, både for de som bor i området, reisende langs veg og til sjøs, og for landskapet totalt sett.

### 5.7.1 Landskapstilpasninger i planen

Enkelte steder vil gang- og sykkelvegen medføre nærføring til bolighus og hagearealer. God og bevisst forming av sidearealer blir her et avgjørende virkemiddel for å skape et attraktivt og stedstilpasset anlegg, som både huseier og trafikant kan leve med. Dette ivaretas i planen ved at utforming av sideareal differensieres på ulike måter i henhold til føringer gitt i fagrapport for landskap: Ved inngrep i dyrkamark skal helling på fylling/skjæring være 1:8 for at mest mulig dyrkbar mark skal kunne reetableres. Dersom dette gjennomføres, vil endringene i berørt kulturlandskap være uten betydning for landskapskarakteren. Ved nærføring til hus er det lagt vekt på minst mulig inngrep i hager ved hjelp av brattere skråningshelling og/eller bruk av mur. Øvrige sidearealer tilpasses landskapet ved at de gis en helling som er 1:2 eller slakere for å kunne revegeteres.

Tilstrekkelig areal til gode terrengtilpasninger og kvalitet i gjennomføringen er viktig for å lykkes. For å imøtekomme dette i reguleringsplanen er det satt av areal til både slake skråninger som kan revegeteres, samt mulighet for mellomlagring av vekstmasser.

I neste fase må det legges vekt på utforming og de estetiske kvalitetene ved materialer i konstruksjoner (bru, og eventuelle murer), samt utstyr og møbler til ved bussholdeplasser. Dette vil bidra til å styrke helhetsinntrykket av vegstrekningen og inngrepet.

Gang og sykkelveg er lagt til oversiden av vegen, både av trafiksikkerhetsmessige årsaker, og praktiske hensyn. Dersom gang og sykkelvegen hadde ligget på nedsiden av vegen, ville man oppnådd noe høyere opplevelseskvaliteter for de myke trafikantene, ved at man ville få uforstyrret utsikt mot sundet og landskapet uten bilvegen som en del av den.

### 5.7.2 Avbøtende tiltak og videre arbeid

Det er utarbeidet en fagrapport for landskap som gjelder hele strekningen langs fv82 fra Sortland til Risøyhamn<sup>13</sup>. Denne fungerer som en formingsveileder for prosjektet, hvor aktuelle utfordringer belyses og det gis forslag til løsninger. Det henvises til denne for

---

<sup>13</sup> Fv. 82 Sortland Risøyhamn. Fagrapport landskap. Formingsveileder. Håndtering av landskap i plan- og byggeperiode. Mari Hagen, november 2012.

ytterligere anbefalinger til utforming. Anbefalinger må ses på som retningsgivende, og kan kompletteres og justeres etter behov i videre planlegging. Det forutsettes imidlertid at eventuelle endringer diskuteres og gjennomgås av landskapsarkitekt eller arkitekt.

I det videre arbeidet er det viktig å vektlegge utforming av sideterreng og en terrengtilpasning som kan utelate bruk av rekkverk, og som muliggjør revegetering. Dette er så langt ivare tatt i reguleringsplan. Utarbeidelse av rigg- og marksikringsplan som blant annet beskriver håndtering av toppmasser/frøbankjord, som senere kan benyttes til naturlig revegetering av sidearealer og massedeponi. Frøbankjord er en knapphetsressurs som er svært avgjørende for resultatet i anlegg som dette. En slik plan vil man også kunne merke av vegetasjon og elementer som skal bevares, sette av dedikerte korridorer for evt. anleggsveier, angi botområder og inngrepsgrense. Ettersom det er svært viktig at masser fra kulturmark og naturmark ikke blandes, vil dette også inngå i rigg- og marksikringsplanen. Skjæring/fylling ved dyrkamark bør i størst mulig grad være 1:8 eller slakere, slik at sidearealene kan tilbakeføres til jordbruket.



*Kulturlandskapet er viktig for helheten i landskapsbildet, og dyrkamark er viktig i landbruksperspektiv. Det bør legges vekt på avbøtende tiltak for å beholde dette. Bildet er fra planområdet.*

*Foto: Mari Hagen*

Fig.10 Kulturlandskap

## 5.8 Nærmiljø/friluftsliv

Planen vil ikke berøre tur og friluftsområdet ved Reinsnes. Etablering av gang/sykkelveg på strekningen vil føre til tryggere skoleveg, samt at det blir tryggere for barn å ferdes i sitt nærmiljø enten de skal besøke venner i nabolaget eller dra til nærmiljøanlegget ved skolen eller idrettsplassen.

## 5.9 Naturmiljø og forholdet til naturmangfoldloven

Forslag til reguleringsplan bygger på tilgjengelig informasjon om naturmangfoldet i området jf. avsnitt 3.7. Statens Vegvesens vurdering er at den innhentede kunnskapen er tilstrekkelig i henhold til prosjektets karakter og risikoen for skade på naturmangfoldet, jf. naturmangfoldloven (nml § 8). Ingen prioriterte naturtyper blir berørt av tiltaket. Det er heller ikke utvalgte naturtyper (nml § 52) eller prioriterte arter (nml § 23) i eller nær planområdet.

Det er elvemusling i Reinsneselva. Hovedforekomstene er midtveis mellom utløpet og Reinsnesvatnet, altså godt ovenfor krysningspunktet veg/elv. Vegtiltaket vil medføre en forlengelse av eksisterende kulvert. I anleggsfasen kan det være en risiko for negativ påvirkning på bestanden nedenfor kulvert/bru. Denne er likevel usikker fordi elvemusling tåler perioder med tilslammet vann. Det er vesentlig for bestanden av elvemusling i hele Reinsnesvassdraget at vandringsmulighet for fisk (laks, sjøørret, ørret) blir opprettholdt gjennom kulvert da elvemuslingen på larvestadiet er avhengig av laksefisk som vert. Det vil bli vurdert tiltak for å sikre at vandringsmuligheten for fisk ikke forverres, se kapt. 8.4 om Ytre Miljøplan.

Prinsippet om å være føre-var (nml § 9) gjelder i tilfeller der en har et mangelfullt kunnskapsgrunnlag i forhold til potensiell skadevirkning på naturmiljø, eller har fremmede, skadelige arter (svartelista) som kan bli spredd ved gjennomføring av tiltaket. I planområdet vil handtering av parkslirekne kreve fokus i forbindelse med utarbeidelse av byggeplan, se kapt. 8.4 om Ytre Miljøplan. For øvrig anses kunnskapsgrunnlaget å være godt nok for å vurdere virkning på naturmiljøverdiene.

Siden reguleringsplanen gjelder små inngrep langs eksisterende veg og tiltaket har liten innvirkning på naturverdiene i området er vurdering etter nml § 10 om økosystemtilnærming og samlet belastning lite relevant. Statens vegvesen er ikke kjent med pågående virksomhet som er en trussel for bestanden av elvemusling i Reinsneselva. Tiltaket fører ikke til skade på naturmangfold av en slik karakter at kompensierende tiltak ut over skisserte tiltak i innspill til YM-plan er aktuelt (nml § 11).

## 5.10 Kulturmiljø

Gjennomgangen av funn og faste kulturminner fra forhistorisk tid viser at det er stort potensiale for funn i planområdet. I forbindelse med reguleringsplanarbeidet skal undersøkelsesplikten jfr. Kulturminneloven § 9 være oppfylt før reguleringsplanen kan godkjennes. Behovet for arkeologiske undersøkelser er vurdert av Nordland fylkeskommune. Den kulturhistoriske registreringen av området er planlagt våren / sommeren 2013.

Eventuelle konflikter med funn av automatisk freda kulturminner kan resultere i at planforslaget må endres eller at tiltakshaver må søke om dispensasjon fra kulturminneloven. En eventuell dispensasjon må anbefales Nordland fylkeskommune og legges fram for Riksantikvaren som rette myndighet.



## 5.11 Naturressurser

### 5.11.1 Jordbruk

Med etablering av gang- og sykkelveg vil planen komme i berøring med jordbruksareal. Av flere årsaker planlegges den etablert på øvre side av fylkesvegen, i forlengelse av gang- og sykkelvegen gjennom Maurnes. Denne plasseringen vurderes som beste løsning også med hensyn til dyrket mark. Alternative løsninger vurderes som lite aktuell. Av trafikksikkerhetsmessige årsaker vil ikke rabatten mellom gang- og sykkelveg og fylkesvegen bli innkortet i de områdene av planstrekningen hvor det er dyrka mark. Det vises til at strekningen er skoleveg med fartsgrense 80 km/t.

Med skråningsutslagene yttergrense som avgrensning vil planen berøre 8,2 dekar fulldyrka jord, 0,3 dekar overflatedyrka jord og 1,8 dekar innmarksbeite. Planen legger opp til slake skråninger (1:8) der vegen går gjennom dyrka mark slik at sidearealet til vegen etter fylling kan tilbakeføres til jordbruksareal (engareal). Arealtapet blir derfor en god del mindre. Vegutbedringen skal ikke endre på tilkomstmulighetene til disse jordbruksarealene.

Arealbeslag<sup>14</sup> :

Dyrka		Dyrkbart	
fulldyrka	8,2	skog	8,0
overflatedyrka	0,3	åpen fastmark	23,8
innmarksbeite	1,8	myr	2,9
<b>sum</b>	<b>10,3</b>	<b>sum</b>	<b>34,7</b>

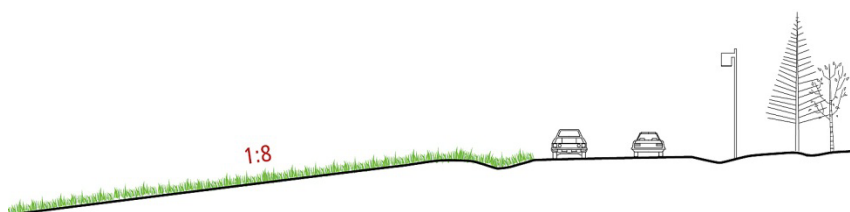


Fig.11 Anbefalt utforming av sidearealer i områder med dyrka mark.

<sup>14</sup> Dette er areal innenfor vegareal medregnet skråning til fyllingsfot med fratrekke for areal som alt ligger innenfor eiendomsgrensene til Statens vegvesen.

### 5.11.3 Reindrift

Det er vinterbeite for rein i planområdet. Med bakgrunn i at tiltaket innebærer utbedring av eksisterende veg forventes ikke negative konsekvenser for reindriften. Dialog med Kanstadjord / Vestre-Hinnøy reinbeitedistrikt i forhold til anleggsperiode og detaljert bruk av området er viktig i det videre planarbeidet.

## 5.12 Støy og vibrasjoner

For støy i planleggingen gjelder Miljøverndepartementets «Retningslinjer for behandling av støy i arealplanlegging» (T-1442). For utførlig informasjon vises det til retningslinjen. Her står blant annet «*miljø og sikkerhetstiltak som ikke endrer støyforholdene ved eksisterende virksomhet bør som hovedregel kunne gjennomføres uten samtidig utbedring av støyforholdene, herunder for eksempel gang og sykkelveger*».

I henhold til retningslinjen er det beregnet støysoner for planområdet. Beregningsresultatene er vist på tegningene X1–X2 i illustrasjonsheftet. Støysonekartene viser hvordan støyen brer seg utover terrenget fra vegen. Det er viktig å merke seg at denne ikke tar hensyn til eventuelle skjermingseffekter av bebyggelse. Beregningspunktet er i henhold til støyretningslinjen 4m over terreng.

Ingen boliger på strekningen ligger i rød sone. Prosjektet omhandler utbedring av eksisterende veg samt bygging av gang – og sykkelveg. Dette medfører ikke vesentlig endring i plassering av vegen. Tiltaket genererer ikke mere støy og evt. økning i støynivået med hensyn til økt trafikk i fremtiden antas ikke å overstige 3 dbA. Ingen støytiltak foreslås.

## 5.14 Massehåndtering

Det er behov for areal til mellomlagring av masser som skal benyttes i veglinja, samt toppmasser i forbindelse med revegetering. Dette kan føre til midlertidig inngrep ned mot sjøen eller opp i terrenget over fylkesvegen.

Asfaltdekket på hele strekningen skal freses bort i 10cm dybde. Det vil derfor være behov for areal til mellomlagring av den freste asfalten, anslagsvis 6000 tonn. Frestasfalten skal gjenbrukes som forkiling- og avrettingsmateriale over bærelaget.

Pukk til bærelaget tilføres utenfra. Pukken til bærelaget må transporteres inn med bil, eventuelt båt/bil. Det kan derfor være behov for et mindre areal til korttidslagring under utleggingen av bærelaget.

## 6 Risiko, sårbarhet og sikkerhet ROS–analyse

Det er et krav fra Fylkesmannen at det skal være gjort risiko- og sårbarhetsanalyse på alle areal-, regulerings- og bebyggelsesplaner. Risiko og sårbarhet skal vurderes tidlig i planprosessen og være et selvstendig tema.

For oversiktlige og enkle reguleringsplaner kan det ofte være tilstrekkelig å gå gjennom en sjekklister for å avklare aktuelle forhold, mens det for større og mer kompliserte arealplaner vil det være nødvendig å utarbeide en risiko og sårbarhetsanalyse (ROS–analyse) for å skaffe seg en dekkende oversikt over aktuelle faremomenter. Denne reguleringsplanen anses å være av en mindre størrelse, og i et lite komplisert område.

Fylkesmannens sjekklister er gjennomgått og utfylt og inngår som vedlegg til planen ([www.vegvesen.no/vegprosjekter](http://www.vegvesen.no/vegprosjekter)). En mindre del av planområdet ligger i utløpsområdet for snøskred<sup>15</sup>. Det er ikke registrert hendelser innenfor planområdet.

---

<sup>15</sup> Skrednett.no

## 7 Gjennomføring av forslag til plan

### 7.1 Framdrift og finansiering

Framdriftsplanen for prosjektet er avhengig av fylkestingets vedtak, grunnervvsperioden, årstiden, eventuelle utgravinger mht. kulturminner, samt finansiering. Denne framdriftsplanen viser tidligste ferdigstillelse.

- Antatt kommunestyrevedtak høst 2013.
- Byggeplan med konkurransegrunnlag ferdig til utlysning ved årsskiftet høst 2014.
- Grunnervv ferdig ca. 1 år etter vedtak, antatt høst 2014. Forutsetning er frivillig avtale.
- Innhenting av tilbud og mulig oppstart mai/juni 2015.
- Anleggstid 18 måneder, ferdig nov. 2016.

Grovt kostnadsestimat basert på erfaringspriser i 2010 (8 % mva):

Breddeutvidelse inklusiv forsterkning / masseutskifting (4,6 km)	ca. 24 mill.kr
<u>Gang og sykkelveg inklusiv gatelys (3,5 km)</u>	<u>ca.28 mill.kr</u>
Totale kostnader	ca.52 mill.kr

Eventuelle kostnader til avdekking / utgravinger for kulturminner vil komme i tillegg.

Ved endringer i forutsetningene vil framdriftsplanen kunne bli forskjøvet, herunder også kostnadsestimatet.

### 7.2 Utbyggingsrekkefølge

Det tas sikte på at prosjektet gjennomføres under ett.

### 7.3 Trafikkavvikling i anleggsperioden

Trafikken skal i utgangspunktet kunne gå som normalt på strekningen under anleggsarbeidet. Vegen vil kunne bli stengt i kortere perioder, men det er så langt ikke funnet behov for midlertidig vegomlegging i forbindelse med arbeidene. Perioder med stenging av veg og trafikkavviklingen i denne vil bli nærmere konkretisert i byggeplan-fasen.

## 7.4 Miljø, SHA- og YM-plan for byggefasen

Statens vegvesen som arbeidsgiver og byggherre har som mål at all virksomhet i etaten skal gjennomføres uten at mennesker og miljø påføres skade. Statens vegvesen skal benytte produkter som gjennom bruk eller avhending medfører minst mulig miljøbelastning, og unngå bruk av miljøskadelige stoffer

Alt planarbeid skal gjennomføres innenfor krav i interne bestemmelser og krav i gjeldende lovverk/forskrifter;

– <http://www.dbe.no>

– <http://www.sft.no>

– <http://www.arbeidstilsynet.no/regelverk/forskrifter/>

– Håndbok 151 "Styring av utbyggings-, drifts- og vedlikeholdsprosjekter".

Statens vegvesen vil utarbeide en **Sikkerhet-, helse og arbeidsmiljøplan (SHA)** i byggeplanfasen jfr. Byggherreforskriften. SHA – planen skal danne grunnlag for de HMS krav og forutsetninger som stilles til den utførende i avtale/kontrakt. SHA – planen skal særlig fokusere på:

- Forhold til publikum / brukere og beboere; avgrensning av anleggsområder, trafikkavvikling, evt. Informasjonsplan for prosjektet.
- Trafikkavvikling – Avgrensning av anleggsområder, omkjøring, varslingsplan / arbeidsskilting.
- Bygge- og anleggsarbeid – arbeid i skjæring/fylling. Prosedyrer og rutiner må utarbeides. Sikker jobb analyse
- Sprengningsarbeid – Prosedyrer og rutiner må utarbeides. Sikker jobb analyse.
- Gravearbeid – Grunnundersøkelser med rapport må foreligge. Prosedyrer og rutiner må utarbeides. Kabelpåvisning.
- Prosedyrer og rutiner må utarbeides for å hindre utslipp med mer.

**Ytre miljø (YM-plan)** i denne sammenhengen er den forurensningsbelastningen som en vil ha i tilknytning til anleggsdrift og fremtidig drift og vedlikehold. Som en del av vårt HMS – arbeid skal det derfor også vurderes tiltak for å motvirke skader på ytre miljø, det vil si vegens tilstøtende natur/nærmiljø, både i anleggsfasen og i senere driftsfase.

Det er et generelt krav at vår virksomhet skal skje uten utslipp av forurensende stoffer, og det må treffes tiltak for å sikre at drivstoff-fylling på anlegget skjer på en forsvarlig måte, og at spillolje og andre avfallsstoffer samles opp, og leveres til godkjent sluttbehandling.

Følgende aktuelle problemstillinger må avklares nærmere i det videre arbeidet med en YM plan:

- Kulturminner: Det er potensiale for kulturminner i området
- Vurdere gjenbruk, spesielt med hensyn til materialvalg: Gjenbruk skal tilstrebes
- Egen avfallsplan for anlegget



- Tilplanting eller stedlig «frøbank»: Det skal være naturlig revegetering gjennom hele prosjektet. Det vil si at toppmassene (frøbanken) håndteres og legges i ranker langs vegen slik at de kan legges tilbake på samme type areal etter at vegtiltaket er etablert. Dyrkingsjord skal brukes til å reetablere dyrkingareal. Naturvegetasjon skrelles av i toppdekket, rankes og legges tilbake på samme vegetasjonstype.
- Naturmangfold:
  - Reinsneselva: For å ta hensyn til bestanden av elvemusling må det i ytre miljøplan (YM-plan) formuleres krav for gjennomføring knyttet til forlenging av kulverten for å unngå tilslamming under anleggsarbeidet. Krav om gjennomføring ved lav vannføring må vurderes. Effekten av forlenget kulvert for vandringmulighetene for fisk skal avklares sammen med sektormyndighetene (NVE og fylkesmannen). Dette må gjøres før bygging slik at eventuelle tiltak kan innarbeides i løsningen.
  - Parkslirekne: Tiltak for å unngå spredning vil være å merke lokaliteten med sperreband for at ikke jord eller plantedeler herfra blir spredd til andre deler av området. Dersom vegtiltaket krever graving i lokalitet med parkslirekne må massene fjernes/destrueres på forsvarlig vis. For øvrig skal driftsregimet langs veg være slik at fremmede skadelige arter skal bekjempes innenfor arealet som blir slått. Dette følger av HB 111 Standard for drift og vedlikehold av riksveger den vegvesenets regionale handlingsplan mot fremmede arter.

## 8 Innspill til varsel om planstart

Til oppstart av planarbeidet ble det mottatt 13 innspill.

1. Fylkesmannen i Nordland
2. Nordland fylkeskommune
3. Norges vassdrags- og energidirektorat (NVE)
4. Reindriftsforvaltningen Troms
5. Sametinget
6. Sortland kommune, teknisk
7. Sortland kommune, Rådet for funksjonshemmede
8. Universitetet i Tromsø, Tromsø Museum
9. Forsvarsbygg
10. Ronny Hansen
11. Anne Reinsnes
12. Kjetil Rønningsland
13. Aksjonsgruppa for bedre og tryggere veg mellom Sortland og Risøyhamn

Innspillene er vurdert i forbindelse med reguleringsplanarbeidet. Enkelte innspill vil bli tatt med videre og vurdert i byggeplanfasen. De som har kommet med innspill vil få tilsendt vår behandling av disse.

## 9 Adresse og grunneierliste

Tabellen nedenfor viser høringsinstanser og grunneiere som berøres av reguleringsplanen. Det kan være mangler ved listene. Justeringer vil i så fall bli foretatt.

Myndighet	e-post
Nordland fylkeskommune, samferdsel(Postmottak, Fylkeshuset, 8048 BODØ.)	post@nfk.no
Nordland fylkeskommune, næring og regional utvikling (Postmottak, Fylkeshuset, 8048 BODØ.)	post@nfk.no
Nordland fylkeskommune, kulturetaten (Postmottak, Fylkeshuset, 8048 BODØ.)	post@nfk.no
Fylkesmannen i Nordland, Miljøvernadv. (Statens hus, Moloveien 10, 8002 BODØ.)	postmottak@fmno.no
Fylkesmannen i Nordland, Landbruk (Statens hus, Moloveien 10, 8002 BODØ.)	postmottak@fmno.no
Fylkesmannen i Nordland, Samfunnsikkerhet (Statens hus, Moloveien 10, 8002 BODØ.)	postmottak@fmno.no
Fiskeridirektoratet Region Nordland	postmottak@fiskeridir.no

Sametinget, Samisk kulturminneråd	samediggi@samediggi.no
Forsvarsbygg	post@forsvarsbygg.no
Kystverket, (Postboks 1502, 6025 ÅLESUND.)	post@kystverket.no
Direktoratet for mineralforvaltning med bergmesteren for Svalbard, (Postboks 3021, Lade, Trondheim)	mail@dirmin.no
Reindriftsforvaltningen Troms	troms@reindrift.no
Kanstadfjord/ Vestre Hinnøy reinbeitedistrikt	karingenrein@gmail.com
Telenor AS, Servicesenter for nettbygging	sfn@telenor.com
Tromsø Museum, arkeologisk avd., (Univ. i Tromsø, 9037 TROMSØ.)	museumspost@uit.no
Klima- og forureiningsdirektoratet	postmottak@klif.no
NVE Region Nord	rn@nve.no
Vesterålskraft AS	kundeservice@vesteralskraft.no
Statnett SF	firmapost@statnett.no
Reno-Vest IKS (Ramnflauget, 8400 Sortland)	post@reno-vest.no
Sortland Bondelag, Eirik Jensen, Sandstrand, 8400	binej@online.no
Forum for Natur og Friluftsliv i Nordland, (Storgata 39, 8200 Fauske)	nordland@fnf-nett.no
Norges Automobilforbund, avd. Sortland, (Strandgt. 40)	Strandgata 40, 8400 Sortland
Boreal Transport, Vesterålen	buss.vesteralen@boreal.no
<b>Høringsinstanser tilknyttet kommunale områder</b>	
Sortland kommune, stab	postmottak@sortland.kommune.no
Sortland kommune, oppvekst	postmottak@sortland.kommune.no
Sortland kommune, kultur	postmottak@sortland.kommune.no
Sortland kommune, helse og familie	postmottak@sortland.kommune.no
Sortland kommune, omsorg	postmottak@sortland.kommune.no
Sortland kommune, teknisk	postmottak@sortland.kommune.no
Sortland kommune, økonomi	postmottak@sortland.kommune.no
Rådet for funksjonshemmede v/ Herløy S.Holm	herløy.holm@sortland.kommune.no
Eldrerådet v/ Mai-Helen Walsnes	mai-helen.walsnes@vkbb.no
Ungdomsrådet v/ Kine Strand	kine1994@hotmail.com
Barn og unges repr. i planutvalg v/Inger Dávøy	Riseveien. 253, 8400 Sortland

Grunneiere	Adresse	Postnr	Poststed
AAS SOLBJØRG	BRÅRVIK	4920	STAUBØ
ANDERSEN TROND SVERRE	ODINS VEI 36	1746	SKJEBERG
ANDERSEN VIVIAN GERD MARIE	BJERKESVINGEN 8	1743	KLAVESTADHAUGEN
BERG CECILIE	REINSNES	8400	SORTLAND
ELIASSEN ÅSHILD BORGNY AAS	SOLE ALLÉ 4	1540	VESTBY
FURNES RANDI JOHANNE ALBRI	FORNES	8484	RISØYHAMN
HANSEN ALF OLAI	SIVS VEG 6 B	7600	LEVANGER
HANSEN BORGHILD	REINSNES	8400	SORTLAND
HANSEN RONNY JENS	STAMNESVEIEN 28	8400	SORTLAND
HANSSEN ASBJØRN	REINSNES	8400	SORTLAND
IDRETTLAGET HOLMGANG		0	UKJENT
JENSEN ARNE JENS OLAF	LILANDVEIEN 140	8400	SORTLAND
JENSEN LEIF HERMAN	REINSNES	8400	SORTLAND
JOHANSEN STIG JOHNNY	REINSNES	8400	SORTLAND
JOHANSEN STIG REIDAR	REINSNES	8400	SORTLAND
KARLSEN PER-IVAR	LILANDVEIEN 185	8400	SORTLAND
LØVIK HANS IVAR	REINSNES	8400	SORTLAND
LØVIK VIGDIS MARIT NILSEN	REINSNES	8400	SORTLAND
MAURNES SAMFUNNSHUS		0	UKJENT
NORDFJORD HARDIS OLIVE ALB	GAMLE FERJEVEG 18	7650	VERDAL
NORDLAND FYLKESKOMMUNE	PRINSENS GATE 100	8005	BODØ
REINSNES ANNE MARGRETHE	PEDER ANKERS VEI 11 D	1358	JAR
REINSNES ELISABETH	REINSNES	8400	SORTLAND
REINSNES GRY	REINSNES	8400	SORTLAND
REINSNES KOLV RUNE	FINSTADRABBEN 37	1475	FINSTADJORDET
REINSNES NJAAL KJETIL RASM	TORDENSKJOLDS GATE 11	3263	LARVIK
RØNNINGSLAND KJETIL ANDERS	HELLALIA 19	3142	VESTSKOGEN
SOLBERG HILL MARTA	REINSNES	8400	SORTLAND
SORTLAND SOKN	GÅRDSALLEN 2	8400	SORTLAND
TOFTEN TONE HELEN	REINSNES	8400	SORTLAND
TORGersen TRULS INGE	REINSNES	8400	SORTLAND

## 10 Forslag til reguleringsbestemmelser

### §1 GENERELT

#### §1.0 Formål

Reguleringsplanens formål er å legge til rette for utbedring av fylkesveg 82 på strekningen Maurnes–Reinsnes og bygging av gang- og sykkelveg mellom Maurnes og Stamneskrysset.

#### §1.1 Planavgrensning

Det regulerede området er vist med plangrense på plankart datert 30.04.13, sist revidert 15.09.14.

#### §1.2 Planområdets arealformål

Området reguleres til følgende formål, jfr plan- og bygningsloven § 12-5 og 12-6:

##### a) Samferdselsanlegg og teknisk infrastruktur (PBL § 12-5 nr.2)

- kjøreveg.
- gang/-sykkelveg
- annen veggrunn - teknisk anlegg (grøfter, skjæring, fylling osv.)
- kollektivholdeplass

##### b) Landbruks-, natur og friluftsområder samt reindrift (PBL § 12-6 nr.5)

- LNFR areal for nødvendige tiltak for landbruk og reindrift og gårdstilknyttet næringsvirksomhet basert på gårdens ressursgrunnlag

##### c) Områdebestemmelser (PBL § 12-7 nr. 1)

- Midlertidig bygge-og anleggsområde

### §2. FELLES BESTEMMELSER

#### § 2.0 Generelt

Fellesbestemmelsene gjelder for hele planområdet dersom ikke annet er spesifisert.

#### § 2.1 Terrenginngrep

Veganlegget og de elementene som inngår skal gis en god terrengbehandling og utforming. Terrenginngrep i forbindelse med veganlegg skal skje mest mulig skånsomt og innordnes i øvrig landskap. Vegskjæringer og - fyllinger, rigg og deponi områder skal revegeteres og behandles på en tilfredsstillende måte. Det skal utarbeides plan for rigg, marksikring og istandsetting.

På jordbruksareal skal matjord tas av og legges i ranker i ytterkant av anleggsområdet før det tas i bruk til anleggs- og riggområde. Denne matjorda skal brukes til å reetablere dyrka mark etter endt anleggsperiode.



## **§ 2.2 Kulturminner**

Skulle det under arbeid i marken komme frem gjenstander eller levninger, for eksempel ansamlinger av trekull eller unaturlige/uventede steinkonsentrasjoner, som viser eldre aktivitet i området, må arbeidet stanses og melding sendes kulturminnemyndighetene omgående, jf. Lov 9. Juni 1978 nr. 50 om kulturminner § 8. Sametinget skal ha særskilt varsel.

For bestemmelsesområder #1 og #2 gjelder følgende:

Før iverksettingen av tiltak i medhold av planen skal det foretas arkeologisk utgravning av de berørte automatisk fredete kulturminnene; 175227 og 175339, som er markert som bestemmelsesområde #1 og #2 i plankartet.

Det skal tas kontakt med Nordland fylkeskommune i god tid før tiltaket skal gjennomføres slik at omfanget av den arkeologiske granskningen kan fastsettes.

## **§ 2.4 Universell utforming**

Det skal legges til rette for universell utforming av bussholdeplasser og gang- og sykkelveg og atkomsten til disse. Prinsippene for universell utforming fravikes der terrenget ikke gjør det mulig å oppnå hensiktsmessige løsninger.

## **§ 3 SAMFERDELSANLEGG OG TEKNISK INFRASTRUKTUR**

### **§ 3.1. Kjøreveg**

Formålet omfatter areal til offentlig Kjøreveg. Kjørevegene skal opparbeides som vist på plankartet og i henhold til Statens vegvesens håndbok 017

### **§ 3.2. Gang / -sykkelveg**

Formålet omfatter areal til offentlig gang- og sykkelveg. Gang- og sykkelvegen skal opparbeides som vist på plankartet og i henhold til Statens vegvesens håndbok 017.

### **§ 3.3 Annen veggrunn – teknisk anlegg**

Området omfatter areal til grøfter, fyllinger, skråninger, rekkverk, masseuttak til vegbyggingen og andre anlegg som naturlig tilhører veg. Området kan benyttes som bygge- og anleggsområde så lenge anleggsarbeidet pågår. Etter midlertidig bruk skal området overgå til annen veggrunn – teknisk anlegg.

### **§ 3.4 Kollektivholdeplass**

Formålet omfatter areal til bussholdeplasser.

#### **§ 4. LANDBRUKS-, NATUR- OG FRILUFTSOMRÅDER, SAMT REINDRIFT (LNFR)**

Områdene gjelder eksisterende LNFR areal langs fylkesvegen som i planen er avsatt til midlertidig bygge- og anleggsområde.

#### **§ 5 OMRÅDEBESTEMMELSER**

##### **§5.1 Midlertidig bygge- og anleggsområde**

a) Areal regulert til dette formålet kan benyttes som bygge- og anleggsområde så lenge anleggsarbeidet pågår. Dette inkluderer midlertidig vegomlegging, mellomlagring av masser, lagring av materialer/rør/ledninger og anleggsmaskiner, samt til permanente terrengtilpasninger.

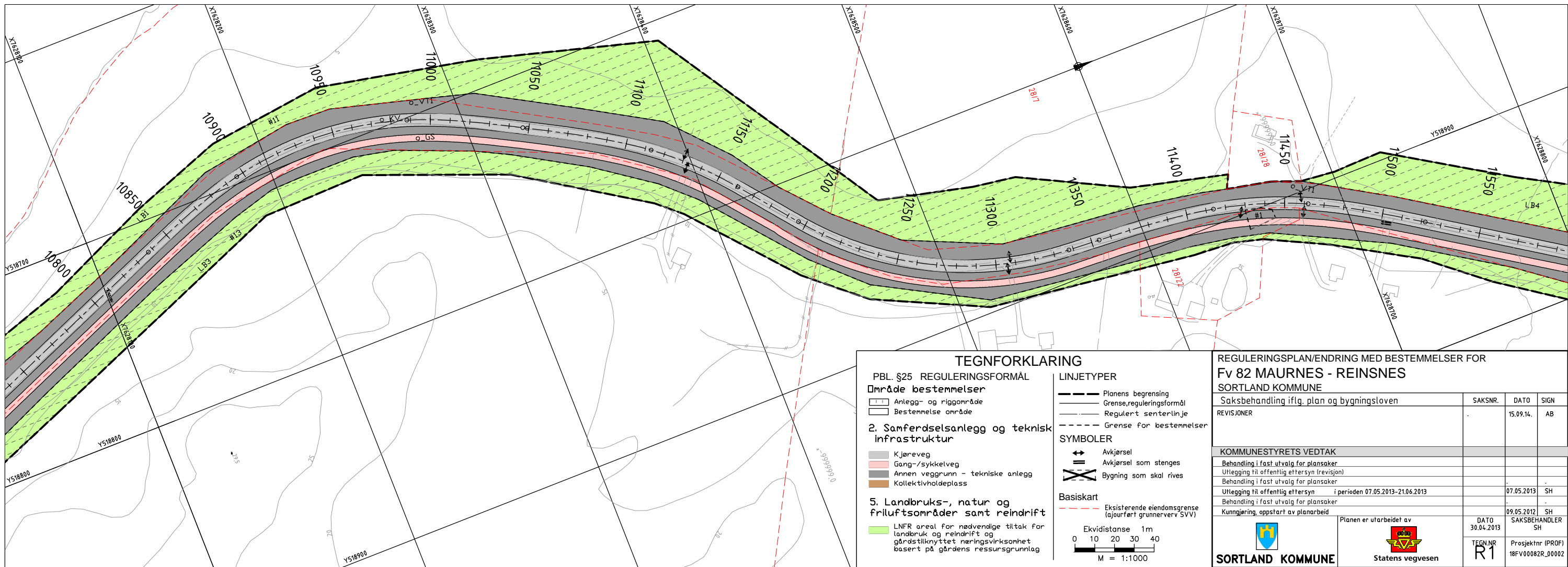
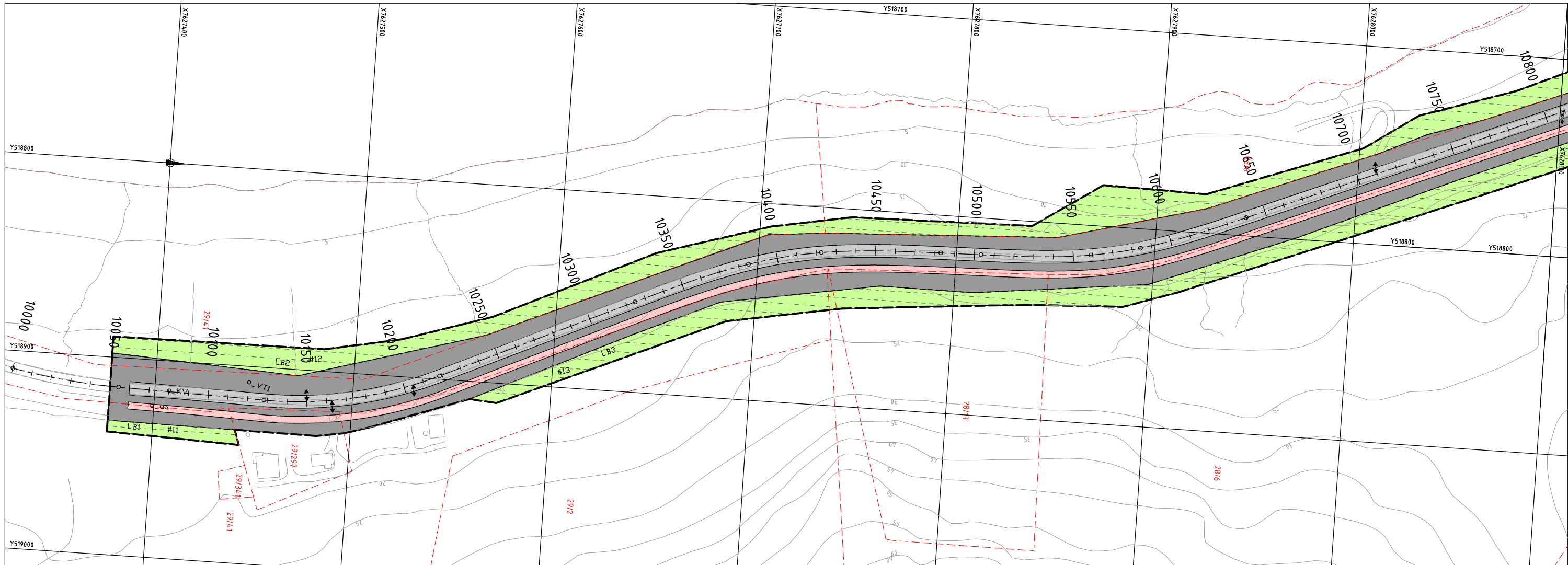
b) Jordbruksarealer kan kun benyttes til mellomlagring av stedege masser.

c) Dersom stiplede områder tas i bruk skal de etter avsluttet anleggsperiode, og senest påfølgende vår, settes i stand i samsvar med landskapsplan.

b) Formålet midlertidig bygge- og anleggsområde opphører når anlegget er ferdigstilt. Fra dette tidspunkt vil arealet langs fylkesvegen gå tilbake til opprinnelige formål.

## **11. Plankart**

Se vedlagte plankart (R tegninger).



### TEGNFORKLARING

**PBL §25 REGULERINGSFORMÅL**

**Område bestemmelser**

- Anlegg- og riggområde
- Bestemmelse område

**2. Samferdselsanlegg og teknisk infrastruktur**

- Kjøreveg
- Gang-/sykkelveg
- Annen veggrunn - tekniske anlegg
- Kollektivholdeplass

**5. Landbruks-, natur og friluftsområder samt reindrift**

- LNFR areal for nødvendige tiltak for landbruk og reindrift og gårdstilknyttet næringsvirksomhet basert på gårdens ressursgrunnlag

**LINJETYPER**

- Planens begrensning
- Grense,reguleringsformål
- Regulert senterlinje
- Grense for bestemmelser

**SYMBOLER**

- Avkjørsel
- Avkjørsel som stenges
- Bygning som skal rives

**Basiskart**

- Eksisterende eiendomsgrænse (ajourført grunnterv SVV)

Ekvidistanse 1m  
0 10 20 30 40  
M = 1:1000

### REGULERINGSPLAN/ENDRING MED BESTEMMELSER FOR Fv 82 MAURNES - REINSNES

Sortland Kommune

Saksbehandling iflg. plan og bygningsloven

REVISJONER	SAKSNR.	DATO	SIGN
		15.09.14	AB

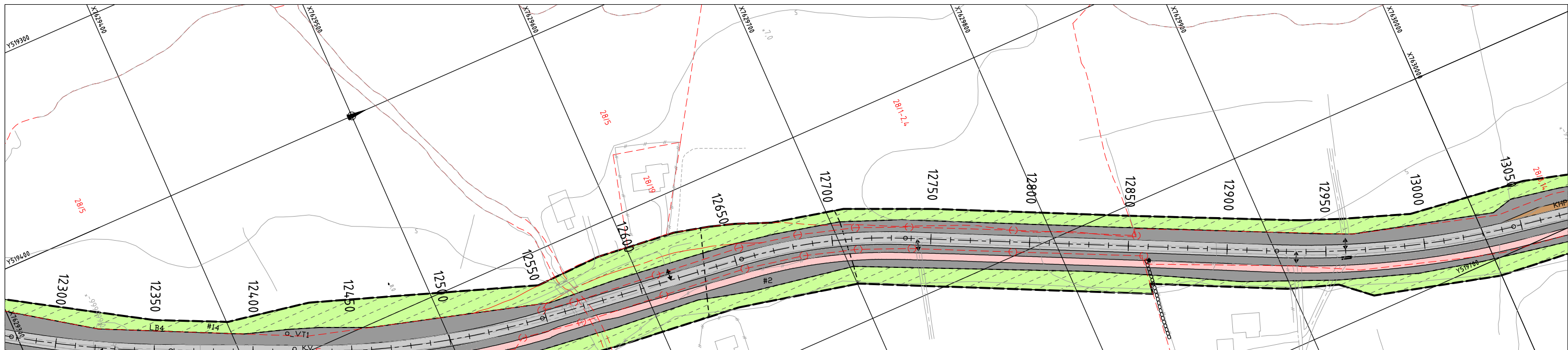
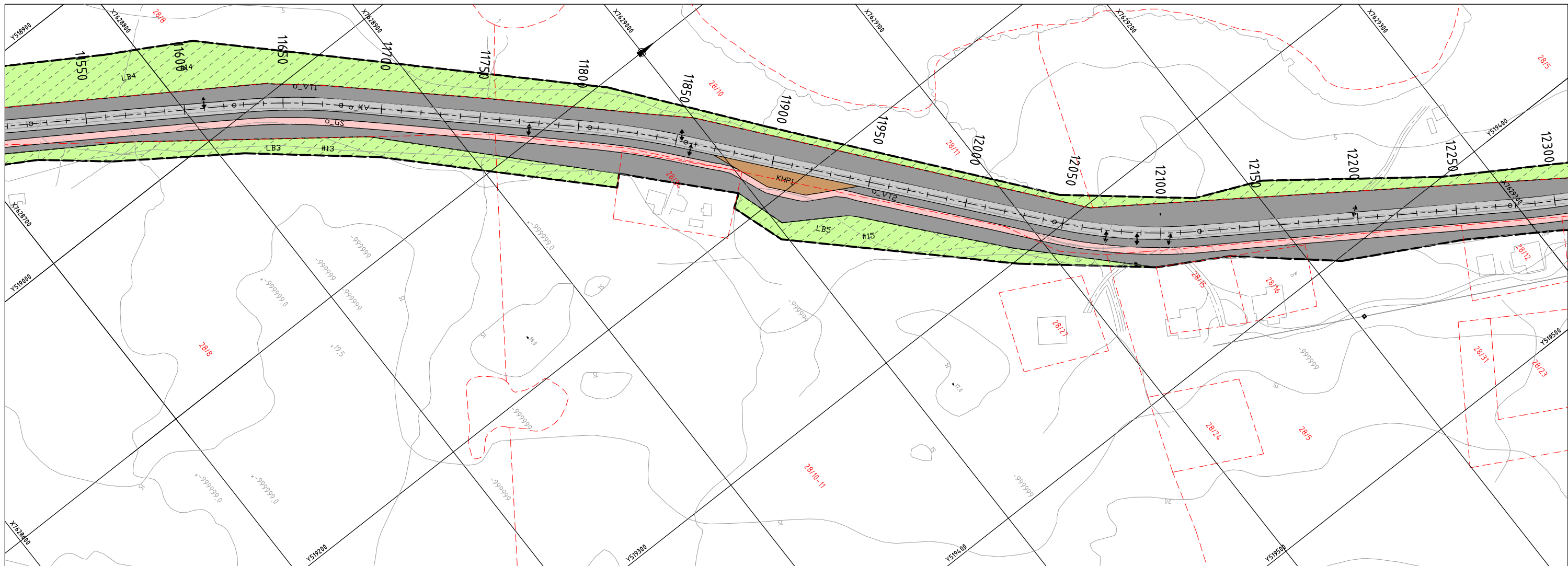
**KOMMUNESTYRETS VEDTAK**

Behandling i fast utvalg for plansaker	DATO	SIGN
Utlegging til offentlig ettersyn (revisjon)		
Behandling i fast utvalg for plansaker		
Utlegging til offentlig ettersyn i perioden 07.05.2013-21.06.2013	07.05.2013	SH
Behandling i fast utvalg for plansaker		
Kunngjøring, oppstart av planarbeid	09.05.2012	SH

Planen er utarbeidet av

**Sortland Kommune** Statens vegvesen

TEGNAR R1 Prosjektnr (PROF) 18FV00082R\_00002



### TEGNFORKLARING

**PBL §25 REGULERINGSFORMÅL**  
**Område bestemmelser**  
 - Anlegg- og riggområde  
 - Bestemmelse område

**2. Samferdselsanlegg og teknisk infrastruktur**  
 - Kjøreveg  
 - Gang-/sykkelveg  
 - Annen veggrunn - tekniske anlegg  
 - Kollektivholdeplass

**5. Landbruks-, natur og friluftsområder samt reindrift**  
 - LNFR areal for nødvendige tiltak for landbruk og reindrift og gårdstilknyttet næringsvirksomhet basert på gårdens ressursgrunnlag

**LINJETYPER**  
 - Planens begrensning  
 - Grense,reguleringsformål  
 - Regulert senterlinje  
 - Grense for bestemmelser

**SYMBOLER**  
 - Avkjørsel  
 - Avkjørsel som stenges  
 - Bygning som skal rives

**Basiskart**  
 - Eksisterende eiendomsgrænse (ajourført grunnerverv SVV)

Ekvidistanse 1m  
 0 10 20 30 40  
 M = 1:1000

### REGULERINGSPLAN/ENDRING MED BESTEMMELSER FOR Fv 82 MAURNES - REINSNES SORTLAND KOMMUNE

Saksbehandling iflg. plan og bygningsloven

REVISJONER	SAKSNR.	DATO	SIGN
		15.09.14	AB

**KOMMUNESTYRETS VEDTAK**

Behandling i fast utvalg for plansaker	DATO	SIGN
Utlegging til offentlig ettersyn (revisjon)		
Behandling i fast utvalg for plansaker	07.05.2013	SH
Utlegging til offentlig ettersyn i perioden 07.05.2013-21.06.2013		
Behandling i fast utvalg for plansaker	09.05.2012	SH
Kunngjøring, oppstart av planarbeid	30.04.2013	SH

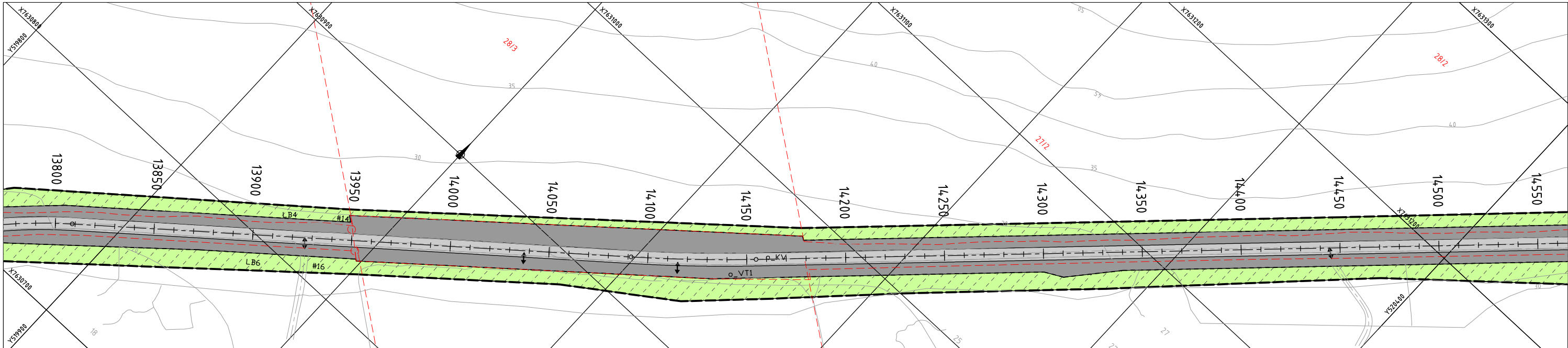
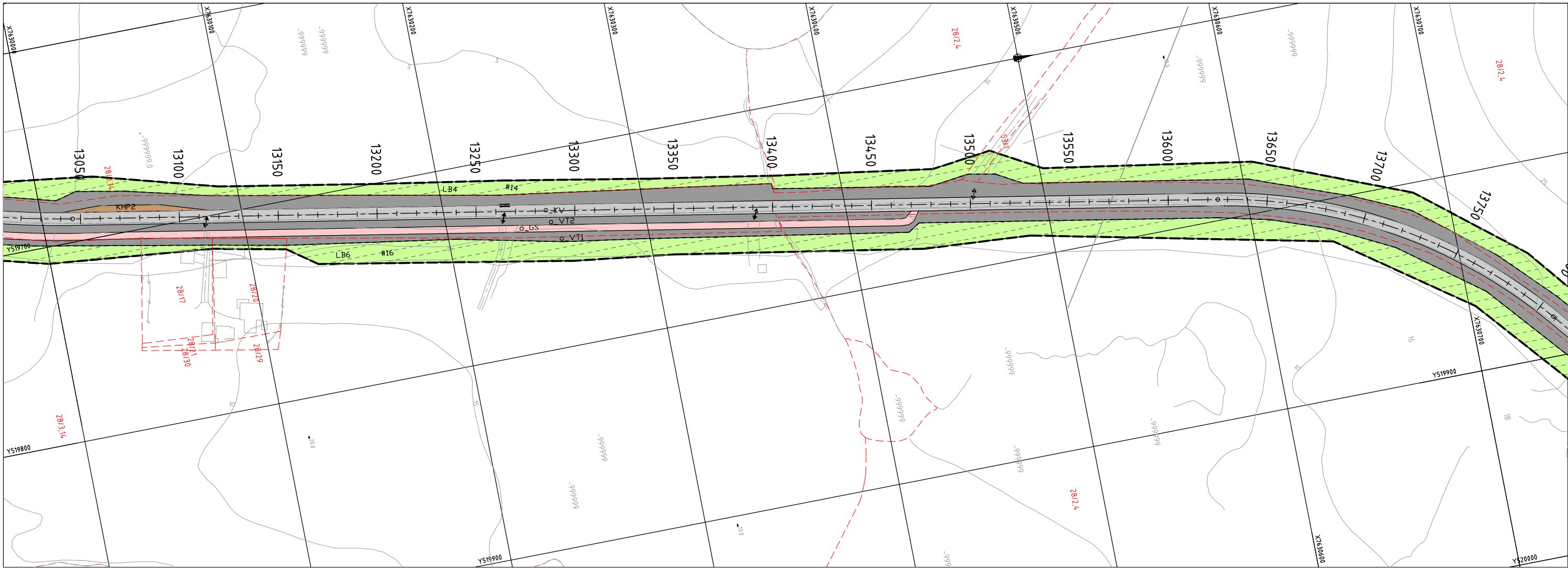
Planen er utarbeidet av

DATO	SAKSBEHANDLER
30.04.2013	SH

TEGN NR R2 Prosjektnr (PROF) 18FV00082R\_00002

**SORTLAND KOMMUNE** **Statens vegvesen**





### TEGNFORKLARING

**PBL §25 REGULERINGSFORMÅL**  
**Område bestemmelser**  
 Anlegg- og riggområde  
 Bestemmelse område

**2. Samferdselsanlegg og teknisk infrastruktur**  
 Kjøreveg  
 Gang-/sykkelveg  
 Annen veggrunn - tekniske anlegg  
 Kollektivholdeplass

**5. Landbruks-, natur og friluftsområder samt reindrift**  
 LNFR areal for nødvendige tiltak for landbruk og reindrift og gårdstilknyttet næringsvirksomhet basert på gårdens ressursgrunnlag

**LINJETYPER**  
 Planens begrensning  
 Grense,reguleringsformål  
 Regulert senterlinje  
 Grense for bestemmelser

**SYMBOLER**  
 Avkjørsel  
 Avkjørsel som stenges  
 Bygning som skal rives

**Basiskart**  
 Eksisterende eiendomsgrænse (tjurført grunnerv S.V.V.)

Ekvidistanse 1m  
 0 10 20 30 40  
 M = 1:1000

### REGULERINGSPLAN/ENDRING MED BESTEMMELSER FOR Fv 82 MAURNES - REINSNES

SORTLAND KOMMUNE

Saksbehandling iflg. plan og bygningsloven

REVISJONER	SAKSNR.	DATO	SIGN
		15.09.14.	AB

**KOMMUNESTYRETS VEDTAK**

Behandling i fast utvalg for plansaker	UTLEGGING TIL OFFENTLIG ETTERSYN (REVISJON)	Behandling i fast utvalg for plansaker	UTLEGGING TIL OFFENTLIG ETTERSYN i perioden 07.05.2013-21.06.2013	Behandling i fast utvalg for plansaker	KUNNGJØRING, OPPSTART AV PLANARBEID
			07.05.2013	SH	
			09.05.2012	SH	

Planen er utarbeidet av

DATO	SAKSBEHANDLER
30.04.2013	SH

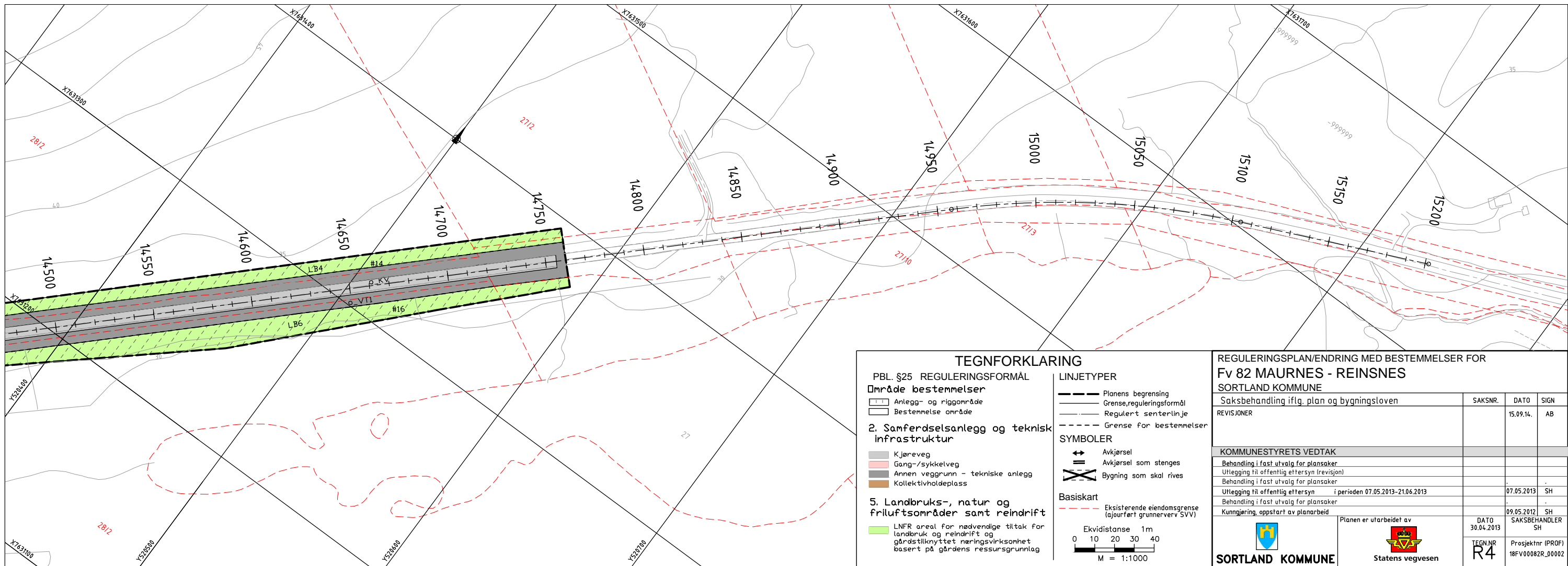
TEGN NR. R3

Prosjektnr (PROF) 18FV00082R\_00002

**SORTLAND KOMMUNE**

Statens vegvesen





### TEGNFORKLARING

**PBL §25 REGULERINGSMÅL**  
**Område bestemmelser**  
 - Anlegg- og riggområde  
 - Bestemmelse område

**2. Samferdselsanlegg og teknisk infrastruktur**  
 - Kjøreveg  
 - Gang-/sykkelveg  
 - Annen veggrunn - tekniske anlegg  
 - Kollektivholdeplass

**5. Landbruks-, natur og friluftsområder samt reindrift**  
 - LNFR areal for nødvendige tiltak for landbruk og reindrift og gårdstilknyttet næringsvirksomhet basert på gårdens ressursgrunnlag

**LINJETYPER**  
 - Planens begrensning  
 - Grense,reguleringsformål  
 - Regulert senterlinje  
 - Grense for bestemmelser

**SYMBOLER**  
 - Avkjørsel  
 - Avkjørsel som stenges  
 - Bygning som skal rives

**Basiskart**  
 - Eksisterende eiendomsgrænse (ajourført grunnerv S.V.V.)

Ekvidistanse 1m  
 0 10 20 30 40  
 M = 1:1000

**REGULERINGSPLAN/ENDRING MED BESTEMMELSER FOR Fv 82 MAURNES - REINSNES**  
 SORTLAND KOMMUNE

Saksbehandling iflg. plan og bygningsloven			
REVISJONER	SAKSNR.	DATO	SIGN
		15.09.14.	AB
KOMMUNESTYRETS VEDTAK			
Behandling i fast utvalg for plansaker			
Utlegg til offentlig ettersyn (revisjon)			
Behandling i fast utvalg for plansaker			
Utlegg til offentlig ettersyn i perioden 07.05.2013-21.06.2013		07.05.2013	SH
Behandling i fast utvalg for plansaker			
Kunngjøring, oppstart av planarbeid		09.05.2012	SH
Planen er utarbeidet av	DATO	SAKSBEHANDLER	
	30.04.2013	SH	
	TEGNNR	Prosjektnr (PROF)	
	R4	18FV00082R_00002	

**SORTLAND KOMMUNE**      **Statens vegvesen**